



Der Blick in die Louise-Schroeder-Schule

Louise-Schroeder-Schule

Brunhildenstr. 55

65189 Wiesbaden

Tel. 0611 315270

Fax 0611 313987

louise-schroeder-schule@wiesbaden.de

www.louise-schroeder-wiesbaden.de

Inhaltsverzeichnis

Vorwort	3
Grußwort	4
Adresse	5
Anfahrt	5
Gebäudeplan	6
Leitbild	7
Unterricht	8
Schulorganisation	9
Information und Anlaufstellen	10
Schülervertretung	11
Beratungs- u. Unterstützungsangebote	12+13
Vertrauenslehrer	14
Drogen- u. Suchtberatung	14
Leitfaden Beschwerdemanagement	15
Bücherei	16
Offene Bibliothek	16
Mittagessen	17
Hessencampus	18
Nützliche Links	18
Bildungswege Hessen	19
Hausordnung	20+21
Notizen	22+23

Vorwort



Liebe Schülerinnen und Schüler, liebe Studierende,
herzlich willkommen an der Louise-Schroeder-Schule.

Das Kollegium und das Schulleitungsteam wünschen Ihnen einen guten Start bei uns und eine erfolgreiche Zeit in Ihrer Ausbildung.

Die vorliegende Broschüre soll Ihnen wesentliche Fragen zu Ihrer neuen Schule beantworten und den Einstieg ein wenig erleichtern. Die Broschüre wurde von Frau Charlotte Pfütze, die Studienreferendarin an unserer Schule war, zusammengestellt.

Vielen Dank für diesen Beitrag zur Mitgestaltung der Schule.

Bei Fragen und Anregungen können Sie sich jederzeit an uns wenden.

Viel Erfolg und auch Spaß beim Lernen und alles Gute für Ihren weiteren Weg!

Ute Stauch-Schauder

-Schulleiterin-

Juni 2018

Herzlich Willkommen an der LSS

Sie haben sich für einen Bildungsgang an der Louise-Schroeder-Schule entschieden und sind gerade neu eingeschult worden.

Um Ihnen die ersten Schritte im Schulalltag zu erleichtern, soll Ihnen dieser Wegweiser nützliche Tipps in und um die Louise-Schroeder-Schule geben, damit Sie sich schnell zurechtfinden und einleben können.

Bei weiteren Fragen können Sie sich jeder Zeit an Ihren Klassenlehrer bzw. Ihre Klassenlehrerin, die Lehrkräfte oder das Sekretariat wenden.

Die LSS bietet Ihnen die Möglichkeit, sich entweder teil- oder vollzeitschulisch ausbilden zu lassen.

Je nach dem, welchen Bildungsgang Sie gewählt haben, sind unterschiedliche Personen für Sie und Ihre Ausbildung zuständig. Eine Übersicht finden Sie in diesem Heft (s.S. 8).

Des Weiteren gibt Ihnen dieser Leitfaden einen Überblick darüber, wer im Falle von schulischen, beruflichen und/oder persönlichen Schwierigkeiten Ihre Ansprechpartner sind. Außerdem erhalten Sie eine Auflistung möglicher Mittagessensangebote sowie einen vereinfachten Gebäudeplan, damit Sie Ihren Ausbildungsweg sowohl in als auch an der LSS erfolgreich gehen können.

In diesem Sinne einen guten Start an der LSS und viel Spaß und Erfolg bei Ihrer Schulbildung.

Charlotte Pfütze
-ehemalige Studienreferendarin-

*Herzlich
Willkommen*

Mit Dank an die Schüler Daniel Portz, Gianluca Scicolone und Jeremy Burton für die Gestaltung des Umschlagdesigns.

Adresse

Louise-Schroeder-Schule

Brunnhildenstraße 55

Telefon: 0611 – 31 52 70

65189 Wiesbaden

Telefax: 0611 – 31 39 87

Email: louise-schroeder-schule@wiesbaden.de

Homepage: www.louise-schroeder.wiesbaden.schule.hessen.de

Anfahrt

Die Louise-Schroeder-Schule befindet sich mit 4 weiteren Schulen (Schulze-Delitzsch-, Friedrich-Ebert-, Friedrich-List-, Kerschensteiner-Schule) im Berufsschulzentrum und liegt zwischen Mainzer Straße und Berliner Straße.

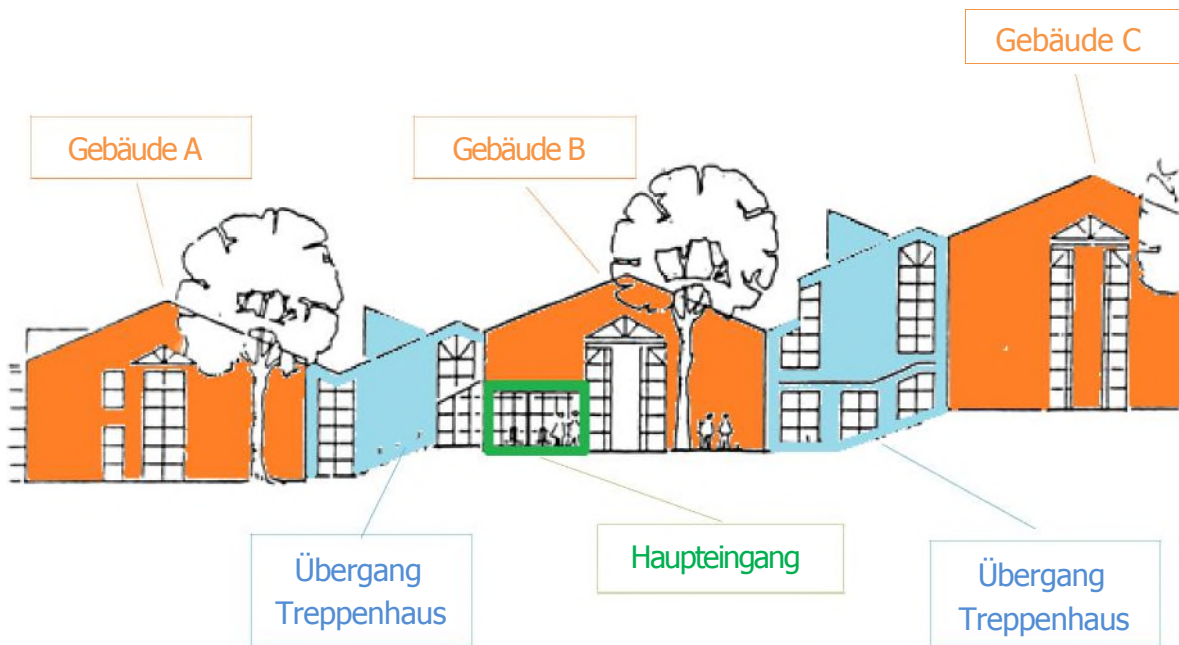


Der Hauptbahnhof Wiesbaden ist ca. 10 Minuten Fußweg entfernt. Das Zentrum ist gantztägig mit unterschiedlichen Buslinien und über verschiedene Haltestellen erreichbar.

Die Linien 27 und 27b fahren das Berufsschulzentrum direkt an (H²), die Buslinien 3, 33 und 6 fahren zur Haltestelle Welfenstraße (H₁), von der es ca. 7 Minuten Fußweg bis zur LSS sind. Auch mit den Buslinien 5, 16 und 45 zur Haltestelle Friedenstraße (H₃) und ca. 3 Minuten Fußweg kommt man zur LSS. Parkmöglichkeiten sind im Berufsschulzentrum nur sehr begrenzt vorhanden. Der Parkplatz an der Balthasar-Neumann-Straße wird mit 0,50 € für je drei Zeitstunden von der Stadt betrieben und regelmäßig kontrolliert.

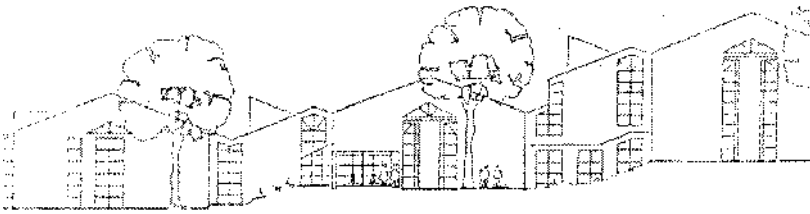
Gebäudeplan

Das Gebäude der Louise-Schroeder-Schule ist aus drei parallel zueinander stehenden Gebäudekomplexen A, B und C aufgebaut, die jeweils aus zwei Stockwerken 0 und 1 in den A- und B-Gebäuden bzw. 3 Stockwerken 0, 1 und 2 im C-Gebäude bestehen. Daraus leiten sich die (Klassen-) Raumnummern von A 0xx bis C 2xx ab.



Jeweils die Gebäudekomplexe A und B sowie B und C sind über Treppenhäuser miteinander verbunden.

Der Haupteingang befindet sich im Gebäudeteil B.



Louise-Schroeder-
Schule Wiesbaden

Unser Leitbild

- Wir legen Wert auf ein produktives und solidarisches Lern- und Arbeitsklima, das geprägt ist von Wertschätzung, Akzeptanz und gegenseitigem Respekt.
- Die Vielfalt und kulturelle Verschiedenheit in unserer Schule ist eine Bereicherung und fördert das Miteinander- und Voneinanderlernen.
- Wir fördern umfassende berufliche Handlungskompetenzen und die Persönlichkeitsentwicklung unserer Schüler/-innen.
- Wir sind eine Schule, die sich nachhaltig für die Gesundheitsförderung einsetzt.
- Wir unterstützen umweltbewusstes Denken und ressourcenschonendes Handeln.
- Unsere Schule fördert demokratisches Bewusstsein und Handeln.
- Wir sind eine lebendige und kreative Schulgemeinschaft, die für Neues offen ist.
- An unserer Schule pflegen wir die Kommunikation und Kooperation mit allen an der Ausbildung Beteiligten.
- Um die Qualität unserer Arbeit zu verbessern, lassen wir uns Rückmeldungen geben und bilden uns regelmäßig fort.

Unterricht

Der Unterricht findet in 90-Minuten-Einheiten statt. Zwischen den Doppelstunden sind jeweils 15 Minuten Pause.

Zwischen der 4. und 5. Stunde dauert die Pause 30 Minuten.

Für einige Teilzeitberufsschulformen ist der Unterricht in Blockwochen organisiert, d. h. diese Klassen arbeiten zwei Wochen am Stück im Betrieb und werden dann für eine Woche unterrichtet.

Die Blockwochen sind so gelegt, dass die jeweils erste Unterrichtswoche nach den Ferien gleichzeitig auch die 1. Blockwoche ist.

Stunde	Zeit	Pause
1.	08:00 – 08:45	
2.	08:45 – 09:30	
		09:30 – 09:45
3.	09:45 – 10:30	
4.	10:30 – 11:15	
		11:15 – 11:45
5.	11:45 – 12:30	
6.	12:30 – 13:15	
		13:15 – 13:30
7.	13:30 – 14:15	
8.	14:15 – 15:00	
		15:00 – 15:15
9.	15:15 – 16:00	
10.	16:00 – 16:45	

Aktuelle Unterrichtsausfälle können Sie unter MOODLE: lss.sd.uni-frankfurt.de abrufen.
(erst Zugang beantragen)

Schulorganisation

Hier finden Sie eine Übersicht der Schulleitung sowie der verschiedenen
Abteilungsleiter bzw. -leiterinnen, deren Arbeitszimmer sowie Durchwahl.

Position	Person und Raum	Durchwahl
Schulleiterin	Frau Stauch-Schauder, B 003	- 70
Stellvertretende Schulleiterin	Frau Kollmus-Heege, B 002	- 02
Berufsschule Ernährung Bäcker, Konditoren, Bäckereiverkauf, Koch, Fachpraktiker in der Küche	Frau Bankowsky, B 014	- 74
Berufsschule Gastgewerbe Hotelfach, Restaurantfach, Systemgastronomie	Frau Klöcker, B 013	- 01
Berufsschule Hauswirtschaft Fachpraktiker/in in der HW Hauswirtschafter/in		
Bildungsgänge zur Berufsvorbereitung		
Berufsfachschule (BFS) Fachoberschule (FOS) Berufliches Gymnasium (BG) Berufsschule Textil Änderungsschneiderei Maßschneiderei	Frau Baumhauer, B 013	- 07
Berufsschule Gesundheit Med. Fachangestellte Zahnmed. Fachangestellte Pharm.-Kaufm. Angestellte	Herr Langlotz, B 015	- 75
Höhere Berufsfachschule für Sozialassistenten (HBFS) Fachschule für Sozialwesen Fachbereich Sozialpädagogik (FSP)	Frau Feyder-Sommer, B 016	- 76
Berufsschule Agrarwirtschaft Gärtner, Floristen	Frau Karpf, B 016	- 76

Wichtige Infos und erste Anlaufstellen im Schulgebäude

In der folgenden Tabelle sind die wichtigsten Punkte für Schülerinnen und Schüler in der Schule dargestellt:

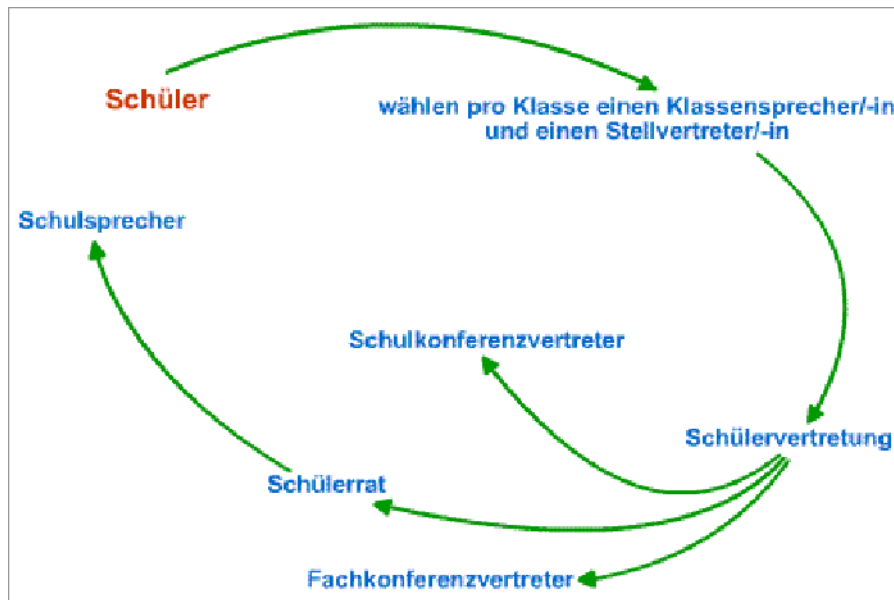
Wer? / Was?	Wo? / Wann?
Vertretungspläne	Haupteingangsbereich links
Sekretariat	B003 (Mo-Do 7.00 – 15.30 Fr. 7.00 – 14.00 h) [Mittagspause: 12.15 – 12.45 h]
Frau Levigion	0611 31 5271
Frau Riedel	0611 31 5272
Frau Steinhauer	0611 31 5270
Hausmeister	B001
Herr Radke	(Tel.-Nr. s. Aushang am Hausmeisterbüro)
Bücherei	B006
	Mo-Fr 1. Große Pause (9.30-9.45 h) Bei Bedarf auf Nachfrage s. S. 16
Offene Bibliothek	EG Treppenhaus Geb. B (Verwaltung) s. S. 16
Vertrauenslehrer	
Frau Lauer	Genaueres s. Infobrett am Lehrerzimmer
Herr Bilek	Sprechzeiten: s. Aushang bzw. s. S. 13
Beratungslehrer	
Frau Seiler	Genaueres s. Infobrett im EG Gebäude B
Herr Rothe	bzw. s. S. 13
Bildungsberaterin	
Frau Romond	Termine nach Vereinbarung (s. S. 12 bzw.
N.N. Hessenkampus	18)
Pädagogische Beratung (USF)	B010
N.N.	Genaueres s. Aushang
Schulsozialarbeit der Landeshauptstadt Wiesbaden	
Frau Siedenburg	Büro Kerschensteiner Schule (Innenhof)
Frau Fischer	s. S. 12

Zusätzliche Hilfs- und Unterstützungsangebote finden Sie auf den **Seiten 12** und **13**.

Weitere wichtige Infos finden Sie (nach vorheriger Anmeldung) unter
MOODLE: lss.sd.uni-frankfurt.de

Die Schülervertretung

In der Schülervertretung (SV) wirken Schülerinnen und Schüler an der Gestaltung Ihrer Schule und des Schulwesens mit. Dabei vertreten sie vorrangig Ihre Interessen.



Aufgaben der SV sind unter anderem:

- Ihnen bei Problemen mit »Rat und Tat« zur Seite zu stehen und Sie gegenüber den Lehrerinnen und Lehrern sowie der Schulleitung zu vertreten
- Verbesserung der schulischen Lernbedingungen
- Ihnen Möglichkeit und Grundlagen zu geben, sich zu engagieren
- die Zusammenarbeit in der Schule zu fördern
- Missstände in der Schule zu thematisieren und nach Lösungen zu suchen
- den Schulalltag durch außerschulische Veranstaltungen angenehmer zu gestalten
- die gesamte Schülerschaft bzw. die gesamte Schule nach außen zu repräsentieren

Hilfs- und Unterstützungsangebote (intern und extern) für Schüler und Auszubildende

Angebot	Wer?	Zuständig für	Erreichbarkeit /Kontakt	Wo erreichbar?	Themen-schwerpunkte
Schulsozialarbeit	Frau Siedenburg Frau Fischer	BzB- und BFS-Klassen	Kerstin Siedenburg: Di - Do 0611 31-5872 kerstin.siedenburg@wiesbaden.de Sandra Fischer: Mo-Fr. 0611 31-5873 sandra.fischer@wiesbaden.de	Kerschensteiner -schule Welfenstraße 10 65189 Wiesbaden (Innenhof)	Koordinierungsstelle im Übergang Schule - Beruf
Pädagogische Beratung / Sozialpädagogische Förderung	N.N.	BS-, FOS-, HBFS (Soz.-Ass)-, FSP-Klassen, Lehrer, Eltern	Sprechzeiten: Siehe Aushang	L.-Schroeder-Schule Brunhildenstr.55 65189 Wiesbaden	schulische und private Probleme/Sorgen, die die Schüler darin hindern, erfolgreich am Unterricht teilzunehmen.
QuABB	Fr. Flügel N.N.	BS, Auszubildende, ausbildende Betriebe in allen dualen Ausbildungsberufen mit Berufsschule, Wohn oder Firmensitz in Wiesbaden Wichtig: QuABB darf NICHT tätig werden bei - Umschülern (v. Arbeitsamt unterstützt) - Auszubildenden, die in Maßnahmen sind (Johannesstift, WJW, usw.)	Frau Flügel: Mo & Di 09.00-12.30 Uhr Mi 09.00-15.00 Uhr Do 07.45-12.30 Uhr (Termine außerhalb der Sprechzeiten nach Absprache) 0611 45087793 oder 0176 43403900 s.fluegel@fresko.org N.N.	Kerschensteiner schule Welfenstraße 10 65189 Wiesbaden Raum A 119	Vermeidung von Ausbildungsabbrüchen, individuelles Gesprächs-, Beratungs- und Begleitungsangebot bei Konfliktsituationen und Schwierigkeiten in der Ausbildung.

**Hilfs- und Unterstützungsangebote (intern und extern)
für Schüler und Auszubildende**

Angebot	Wer?	Zuständig für	Erreichbarkeit. /Kontakt	Wo erreichbar?	Themen-schwerpunkte
Hessencampus	N. N. Fr. Romond an LSS (keine Sprechzeiten , bei Bedarf bitte pers. ansprechen)	alle Hilfs-/ Ratssuchenden	Hessencampus: Mo - Do 09.30-17.30 h 0611 445669540 hessencampus@vhs-wiesbaden oder in der Volkshochschule Wiesbaden e.V./ Frau Annette Groth/Haus B Alcide-de-Gasperi-Str. 4, Wiesbaden 0611 9889-150 agroth@vhs-wiesbaden.de	Projektbüro des HESSENCAMPUS Hasengartens tr.2 Wiesbaden	Allgemeine Bildungsberatung zu allen Fragen rund um die Themen Ausbildung, Fort-und Weiterbildung, berufliche, kulturelle, soziale und politische Bildung
Sucht- / Drogenberatung	Frau Seiler Herr Rothe	alle Hilfs-/ Ratsuchenden	siehe Aushang	Siehe Aushang	Sucht-, Drogen- und Gewaltproblematiken
Vertrauenslehrer	Frau Lauer Herr Bilek	alle hilfs-/ ratsuchenden Schüler der LSS	siehe Aushang	Lehrerzimmer (Raum B007) oder persönlich in der Schule in den Klassenräumen, usw.	bei allen Fragen des schulischen Miteinanders
abH (ausbildungsbegleitende Hilfen)	Grone Bildungszentrum Hessen GmbH Marie-Curie-Str. 6 65189 Wiesbaden	alle Auszubildenden außer bei Auszubildenden, die in Maßnahmen sind (Johannesstift, WJW, usw.)	Herr Grimm Tel. 0611 36008713		Nachhilfe und Prüfungsvorbereitung

Vertrauenslehrer

Die Vertrauenslehrer werden von der Schülersvertretung (SV) gewählt und sind zuständig für Schülerinnen und Schüler, die sich ungerecht behandelt / beurteilt fühlen oder persönliche bzw. familiäre Probleme haben. An der LSS gibt es zur Zeit drei Vertrauenslehrerinnen und –lehrer. Deren regelmäßige Sprechzeiten finden Sie unten aufgelistet. Individuelle Termine nach Vereinbarung sind darüber hinaus auch möglich.

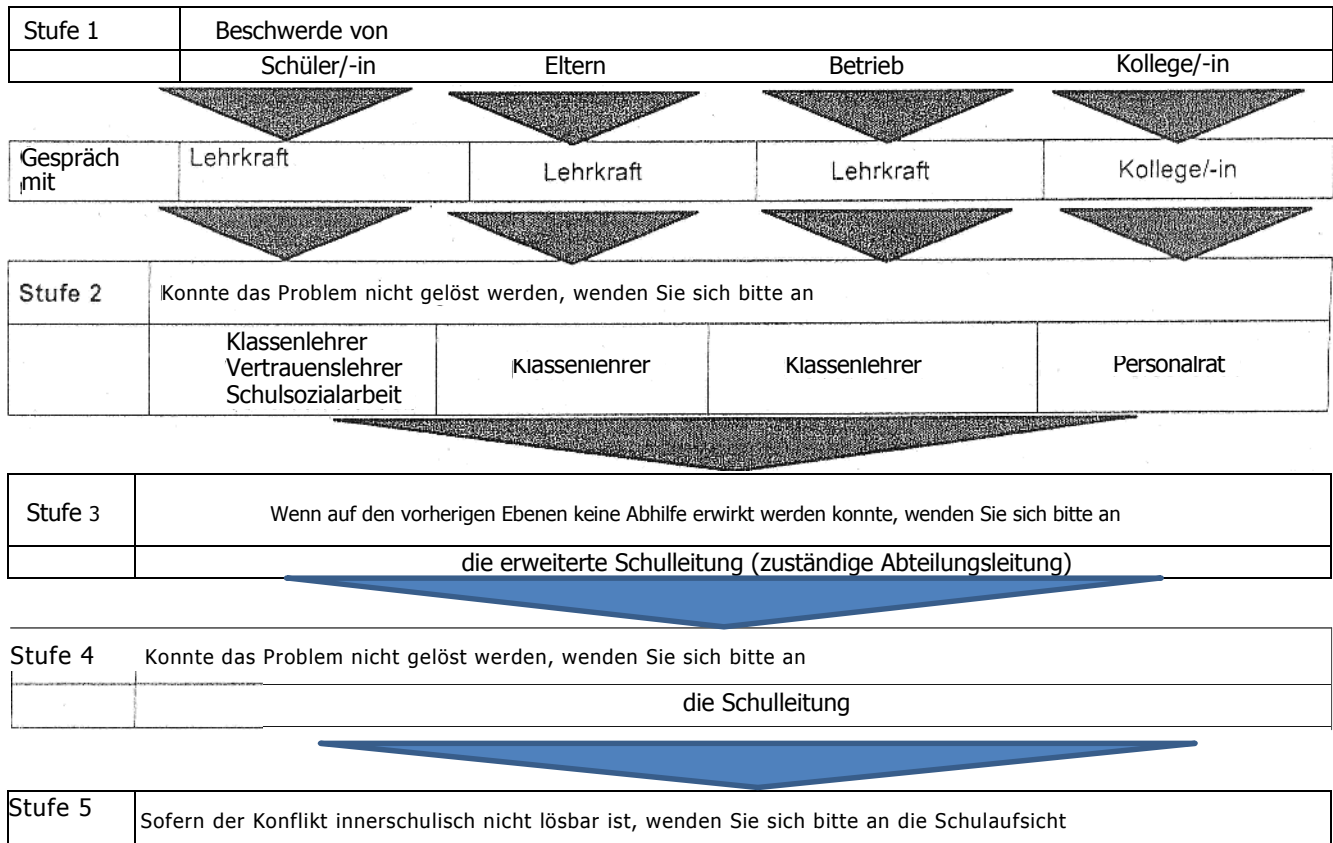
N a m e	T a g	Z e i t	R a u m
Frau Lauer)		siehe Aushang
Herr Bilek)		

In Konfliktfällen nutzen Sie bitte unsere Vereinbarungen zum Konfliktmanagement.

Drogen- und Suchtberatung

An der LSS finden Sie zusätzlich zu den Vertrauenslehrerinnen und –lehrern eine/n Pädagogin/en, die/der die Aufgabe hat, Schülerinnen und Schülern bei Drogen oder Suchtproblemen zu helfen. Er kann bei der Auswahl geeigneter Angebote helfen oder gibt Ihnen Unterstützung, um einen Weg aus der Sucht zu finden. Die Sprechzeiten werden ausgehängt.

Leitfaden Beschwerdemanagement



- Bei einem Beschwerdegrund mit großer Tragweite muss umgehend die Schulleitung informiert werden.

Beschwerdegespräche sollten

- in einem ruhigen Raum geführt werden,
- nicht spontan / aus dem „hohlen Bauch“ geführt werden,
- in einem sachlichen Ton geführt werden, d. h. auf Anklage und Beleidigung verzichten und den Standpunkt der anderen Seite zulassen,
- Personen des Vertrauens zur Unterstützung für beide Seiten zulassen,
- protokolliert (Vorlage Leitfaden) werden und mit einer Zielvereinbarung (Vorlage) enden (Protokollvorlage zum Download auf der Homepage bzw. im Sekretariat erhältlich).

Bitte beachten Sie die Zuständigkeiten:

- persönliche Probleme: betroffener Fachlehrer
- generelle, organisatorische Probleme: Klassenleiter/-in oder Tutor/-in oder Abteilungsleitung oder Schulleitung
- zur Unterstützung stehen die SV-Lehrer zur Verfügung, für Kollegen steht zur Unterstützung der Personalrat zur Verfügung.

Bücherei

Bücher erleichtern das Lernen. In Hessen erhalten die Schülerinnen und Schüler in der Schule eigene Bücher zum Lernen. Diese gehören allerdings weiterhin dem Land Hessen und Sie sollten im Sinne der Schüler nach Ihnen pfleglich mit den Büchern umgehen. **Zum Ende Ihrer Schulzeit geben Sie diese wieder zurück.** Für die Ausleihe von Büchern benötigen Sie einen gültigen Schülerschein, den Sie für 0,10 € im Sekretariat erhalten. Ein aktuelles Passbild ist erforderlich.

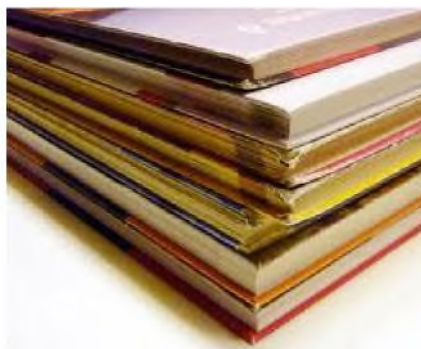
Bei der Ausgabe von Büchern an eine ganze Klasse vereinbart der Klassenlehrer bzw. die Klassenlehrerin oder die Lehrkraft eines bestimmten Unterrichtsfachs einen Termin mit der Bücherei.

Einzelne Schülerinnen und Schüler können die Schulbücher während der täglichen Öffnungszeiten der Bibliothek (Raum B 006) ausleihen. **Die Bibliothek ist montags bis freitags in der ersten großen Pause geöffnet.** Bei Bedarf und auf Nachfrage öffnet die Bibliothek nach Absprache auch in der zweiten Pause.

Wenn Sie Ihre Schulzeit beenden, sind Sie verpflichtet, die Bücher der Schule zurück zu geben oder kostenpflichtig Ersatz zu leisten.

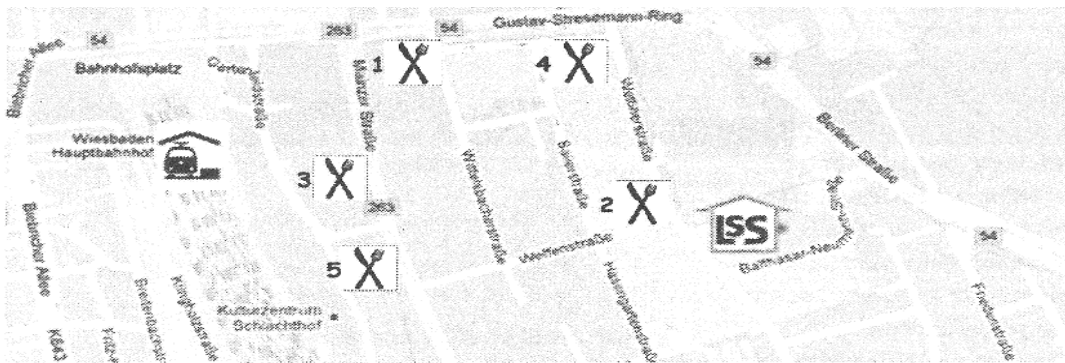
Offene Bibliothek

Im Eingangsbereich gegenüber den Schülertoiletten im EG des B-Gebäudes finden Sie eine so genannte „Offene Bibliothek“: dort können Sie Ihre ausgelesenen Bücher aller Art, vom Roman über Krimi bis hin zum Sachbuch, einstellen und dafür Bücher aus dem Schrank zum Lesen entnehmen, ohne Ausleihvermerk und ohne Rückgabefrist.



Mittagessen

Wer mittags Zeit und Lust auf eine warme Mahlzeit hat, kann hier seinen Hunger stillen:



Nr.	Adresse	Öffnungszeiten (Mittagessen)	Angebote
1	Statistisches Bundesamt Wittelsbacherstr. 2	11.15-14.00h	tägl. 3 versch. Menüs m. Fleisch, Fisch o. vegetarisch Salatbuffet
2	Fresko (Kerschensteiner Schule, Welfenstr. 10)	07.00-15.00h	tägl. wechselnde Menüs, versch. Snacks
3	SB-Restaurant „Mainzer Str. 75“, Mainzer Str. 75	07.30-13.30h	tägl.3 versch. Menüs m. Fleisch, Fisch o. vegetarisch Salatbuffet
4	Hochbauamt Gustav-Stresemann- Ring 15	11.30-14.00h	tägl.3 versch. Menüs m. Fleisch, Fisch o. vegetarisch Salatbuffet
5	Schröers Café & Bistro Mainzer Str. 79	11.30-15.00 h	tägl. wechselnde Menüs à la Carte-Gerichte

Hessencampus Wiesbaden

„Hessencampus – Lebensbegleitendes Lernen“ ist eine Initiative des Landes Hessen. Seit 2010 gehört die Louise-Schroeder-Schule zum Hessencampus. Zu den Kerneinrichtungen gehören die Volkshochschule Wiesbaden e.V., die fünf Beruflichen Schulen Wiesbaden, drei Schulen für Erwachsenenbildung (Hessenkolleg, Abendgymnasium, Abendrealschule) sowie der Verein MIK (Netzwerkarbeit im Berufsschulzentrum Wiesbaden e.V.).

Von der Louise-Schroeder-Schule ist Frau Romond Vertreterin in der Gruppe von Lehrerinnen und Lehrern, die sich speziell für die Beratungsaufgaben des Hessencampus als Bildungsberaterin qualifiziert hat.

Die Beratung umfasst alle Fragen rund um die Themen Aus- und Weiterbildung sowie zur beruflichen, kulturellen, sozialen und politischen Bildung. Sie beinhaltet außerdem eine Orientierungshilfe und Unterstützung bei der Angebotssuche auf dem Bildungsmarkt.



Nützliche Links für Auszubildende

Handwerkskammer:	hwk-wiesbaden.de
Industrie- und Handelskammer:	ihk-wiesbaden.de
Landesärztekammer:	laekh.de
Landeszahnärztekammer:	lzkh.de
Landesbetriebe Landwirtschaft:	lh-hessen.de

Bildungswege Hessen

Berufliche Schulen bieten sowohl berufs- als auch studienqualifizierende Bildungsgänge an. Das Angebot der Berufsschulen fällt unter die berufsqualifizierenden Bildungsgänge.

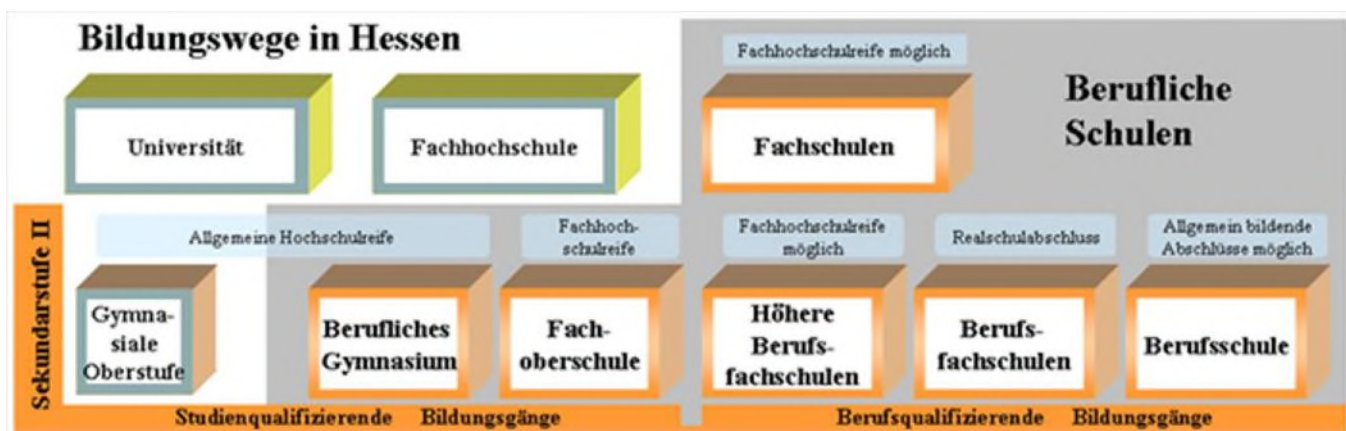
Die Berufsfachschulen bieten sowohl teil- als auch vollqualifizierende Bildungsgänge an. Sie werden unterteilt in ein- und zweijährige Berufsfachschulen, Berufsfachschulen mit schulischem Berufsabschluss und höhere Berufsfachschulen.

Die so genannten Fachschulen hingegen dienen der vertiefenden beruflichen Bildung und können erst nach einer Berufsausbildung oder auch dem Erwerb ausreichender Berufspraxis besucht werden.

Für die studienqualifizierenden Bildungsgänge sind die Fachoberschulen und die Beruflichen Gymnasien zuständig. Für den Besuch der Fachoberschule sind der Mittlere Abschluss und ein bestimmter Notendurchschnitt Voraussetzung. Nach einer beruflichen Qualifikation oder in Kombination mit einem betrieblichen Praktikum können die Schülerinnen und Schüler die Fachhochschulreife erwerben.

Das Berufliche Gymnasium führt zur Allgemeinen Hochschulreife.

Die so genannte Durchlässigkeit des Schulsystems gibt Ihnen stets die Möglichkeit, mit den entsprechend geforderten Qualifizierungen in einen höheren Bildungsgang zu wechseln.



Hausordnung

Die Ordnung gilt für alle Personen, die auf dem Schulgelände der LSS beruflich tätig oder in Ausbildung sind.

- 1 Aufenthalt im Schulgebäude und auf dem Schulgelände
 - 1.1 Vor und nach dem Unterricht und während den Pausen stehen den Schülerinnen, Schülern und Studierenden die Pausenhalle, der Schulhof und die Flure zur Verfügung. Der Aufenthalt in den Klassenräumen ist Schülerinnen, Schülern und Studierenden grundsätzlich nur in Anwesenheit einer Lehrkraft gestattet. Ausnahmen bedürfen der Genehmigung der Schulleitung.
 - 1.2 Im gesamten Schulgelände ist das Rauchen nicht gestattet.
 - 1.3 Das Abstellen von Kraftfahrzeugen auf dem Schulgelände ist nur mit Genehmigung der Schulleitung gestattet.
 - 1.4 Im Schulhaus und auf dem Schulgelände übt der Schulleiter und in dessen Auftrag jeder Lehrer oder jede Lehrerin und sonstige Bedienstete das Hausrecht aus.
 - 1.5 Fenster und Türen sind nach dem Unterricht zu schließen.
 - 1.6 Die Unterrichtsräume werden ausschließlich von dem jeweils die betr. Klasse unterrichtenden Lehrer oder Lehrerin aufgeschlossen.
 - 1.7 Für mutwillige Beschädigungen am Schulgebäude oder an dessen Einrichtungen haften die Schülerinnen, Schüler und Studierende oder deren gesetzl. Vertreter. Auf Sauberkeit und Ordnung sollen alle Beteiligten achten. Abfall, der nicht zu vermeiden ist, wird entsprechend dem Ausstattungsgrad der Schule von den jeweiligen Verursachern getrennt gesammelt. Dies gilt auch im Außenbereich.
 - 1.8 In den Unterrichts-, Sammlungs- und Vorbereitungsräumen ist die Verwendung von Elektrogeräten nur zur unterrichtlichen Nutzung gestattet.
 - 1.9 Essen ist während des Unterrichts grundsätzlich nicht erlaubt. Getränke (Wasser / Tee) sind erlaubt.
 - 1.10 Der Gebrauch von Handys während der Unterrichtszeit ist untersagt.
 - 1.11 Die Verhaltensmaßregeln bei Feuersalarm sind von den zuständigen Lehrkräften bekanntzugeben und von allen streng zu beachten.
 - 1.12 Schülerunfälle sind umgehend von dem/der Betroffenen oder von Zeugen zu melden (dem Klassenlehrer/Klassenlehrerin oder im Sekretariat). Bei geringfügigen Verletzungen wenden sich die Betroffenen an die aufsichtsführende Lehrkraft.

2 Unterrichtsbesuch

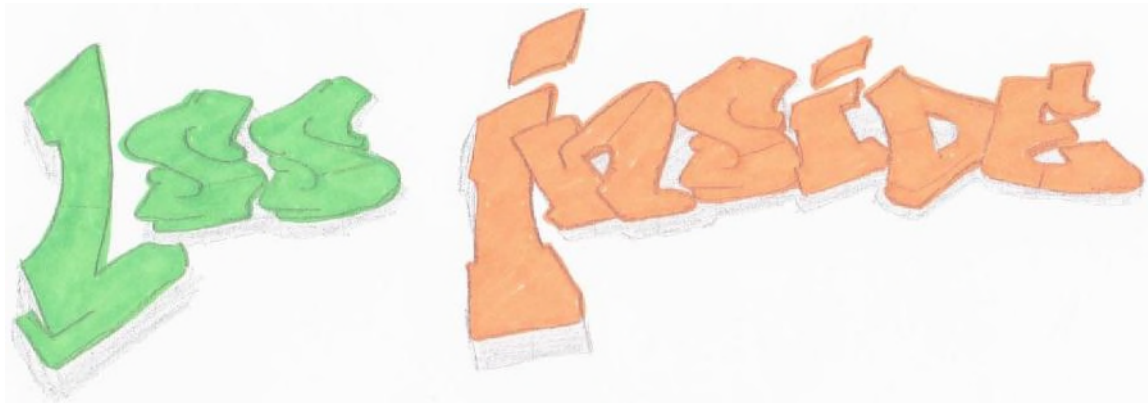
- 2.1 Schülerinnen, Schüler und Studierende sind verpflichtet, pünktlich und regelmäßig am Unterricht teilzunehmen.
- 2.2 Unterrichtsversäumnisse von Vollzeitschulpflichtigen sind spätestens am dritten Versäumnistag schriftlich zu begründen.
- 2.3 Bei Schulversäumnis eines Berufsschülers/ einer Berufsschülerin sind der Schule innerhalb einer Woche der Grund des Fernbleibens schriftlich mitzuteilen.
- 2.4 Das Fehlen einer Lehrkraft im Unterricht ist der Schulleitung spätestens 10 Minuten nach Beginn der Unterrichtszeit zu melden.

3 Schulverwaltung

- 3.1 Für die Aufnahme eines Schülers/einer Schülerin in die Schule ist grundsätzlich die schriftliche Antragstellung an die Schulleitung über das Büro oder eine Schülerüberweisung erforderlich.
- 3.2 Änderungen der Personalien von Schülerinnen, Schüler und Studierenden (Wohnungswechsel, Wechsel der Ausbildungsstelle und dgl.) sind umgehend dem zuständigen Lehrer/oder der zuständigen Lehrerin (im allgemeinen dem Klassenlehrer/oder der Klassenlehrerin) mitzuteilen.
- 3.3 Abmeldungen können nur schriftlich vorgenommen werden. Spätestens mit der Abmeldung sind die landeseigenen Lernmittel abzugeben.
- 3.4 Lernmittel sind pfleglich zu behandeln und bei Verlust zu ersetzen.

Notizen

Notizen



Der Blick in die Louise-Schroeder-Schule